

# MANIFESTE DE L'UTPF À L'ATTENTION DES DÉCIDEURS EUROPÉENS

Transport public urbain et transport ferroviaire :  
acteurs incontournables pour la décarbonation  
de l'Union européenne

Nouvelle mandature 2024-2029

**UTPF**



Union des  
Transports  
Publics et  
Ferroviaires



*« ...façonner un avenir où la mobilité durable ne représente pas uniquement un objectif en soi mais se traduit bien par des solutions offertes aux citoyens et aux entreprises partout dans l'UE. »*

En tant que décideurs européens, vous pouvez exercer demain une influence déterminante sur la transformation du secteur des transports qui représente encore dans son ensemble 32% des émissions totales de gaz à effet de serre<sup>1</sup> (GES). Au sein de ce secteur, les transports publics urbains et ferroviaires apparaissent comme la solution. Ils ne représentent que 3% des émissions du secteur des transports<sup>2</sup>, soit 0.8% de l'ensemble des émissions de GES, tous secteurs confondus.

Afin d'atteindre la neutralité climatique d'ici à 2050 à l'échelle européenne, et conformément à la feuille de route du Pacte vert européen (Green Deal), une réduction de 90 % des émissions de GES<sup>3</sup> provenant des transports est indispensable. Le report modal vers les transports publics urbains et ferroviaires, véritable levier de décarbonation, pourra permettre d'atteindre les objectifs du Green Deal dans les temps.

Ce manifeste souhaite résolument accompagner cette ambition pour faire en sorte d'adopter au niveau européen des priorités politiques qui rendront possible ce report modal en favorisant le développement continu d'une offre de qualité sur tous les territoires. Les Européens aspirent légitimement à ce choc d'offre.

L'UTPF propose une série de mesures concrètes qui, prises dès aujourd'hui, peuvent transformer durablement la mobilité de demain. Notre secteur est un acteur moteur du changement, toujours prêt à innover et à se réinventer pour accélérer une transition écologique et énergétique qui soit juste, réaliste et inclusive.

En tant que décideurs, vous détenez les clés pour faire du report modal une réalité. Vous avez la capacité de façonner un avenir où la mobilité durable ne représente pas uniquement un objectif en soi mais se traduit bien par des solutions offertes aux citoyens et aux entreprises partout dans l'UE.

Les acteurs du secteur des transports publics urbains et ferroviaires seront présents à vos côtés pour vous accompagner dans la définition et la mise en œuvre de politiques européennes ambitieuses en ce sens au cours de ce mandat.

**MARIE-ANGE DEBON**  
Présidente de l'UTPF

<sup>1</sup> Bilan annuel des transports en 2022, Service des données et études statistiques (SDES), Commissariat général au développement durable (CGDD), novembre 2023

<sup>2</sup> Rapport Secten - Citepa, juin 2022

<sup>3</sup> Par rapport aux niveaux de 1990

## SOMMAIRE

**PRÉSENTATION  
DE L'UTPF** ..... P. 02

**SYNTHÈSE DES ATOUTS  
DU TRANSPORT PUBLIC  
URBAIN ET DU TRANSPORT  
FERROVIAIRE** ..... P. 05

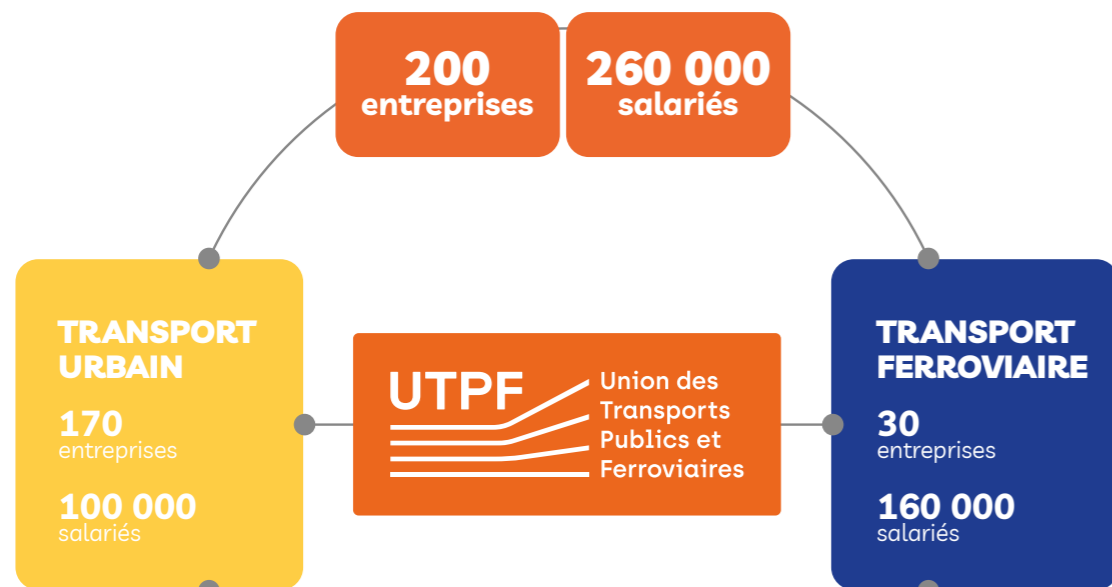
**SYNTHÈSE  
DES PROPOSITIONS  
DE L'UTPF** ..... P. 06

**ANNEXES** ..... P.17



# Quelques mots sur l'UTPF et ses adhérents

L'Union des Transports Publics et Ferroviaires (UTPF) est l'organisation professionnelle du transport public urbain, des entreprises ferroviaires (fret et voyageurs et des gestionnaires d'infrastructure en France.



## GROUPES DE TRANSPORT :

Keolis,  
RATP,  
Transdev,  
Vectalia France,  
Moventis.

## ÉCONOMIE PUBLIQUE LOCALE :

Régies, EPIC ou SPL  
– pouvant également être membres de l'association AGIR Transports – à l'instar des réseaux des agglomérations de Marseille (RTM), La Rochelle (RTCR), Cholet (TPC), Toulouse (Tisséo Voyageurs), Clermont-Ferrand (T2C), Strasbourg (CTS) ou Grenoble (M TAG).

## INDÉPENDANTS :

Alençon (Altobus),  
Voiron (Pays Voironnais mobilité) etc.

## ENTREPRISES FERROVIAIRES

### DE VOYAGEURS:

Compagnie du Blanc Argent,	RRT PACA
Eurostar Group,	Groupe SNCF
Groupe RATP	SNCF Voyageurs
Keolis	Transdev
Le Train	Trenitalia France
Objectif OFF	Unecto
Railcoop	THI Factory
RTM	Arriva

### GESTIONNAIRES D'INFRASTRUCTURE :

SNCF Réseau,	MESEA,
LISEA,	Colas Rail.

### ENTREPRISES FERROVIAIRES DE FRET :

Captrain France,  
CargoBeamer AG,  
DB Cargo France,  
Europorte (groupe Getlink),  
Fret SNCF

### SBB CARGO INTERNATIONAL

### GESTIONNAIRE DE GARE :

SNCF Gares & Connexions



# Notre secteur en quelques chiffres

## Transport public urbain



### CAPACITÉ

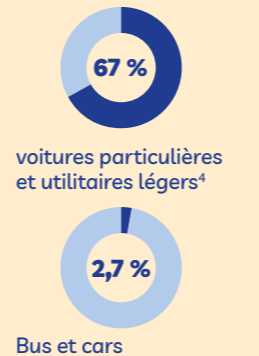
Pour transporter **40 000** passagers par heure, il faut<sup>1</sup> :

- 2 x 14 voies d'autoroute** OU
- 1 RER**

Pour **200** personnes en circulation<sup>2</sup> il faut<sup>1</sup> :

- 160 voitures**
- 3 bus**
- 1 métro**

### ÉMISSIONS DE CO<sub>2</sub> dans le transport routier



## Transport ferroviaire de voyageurs

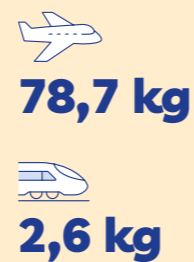


### CAPACITÉ

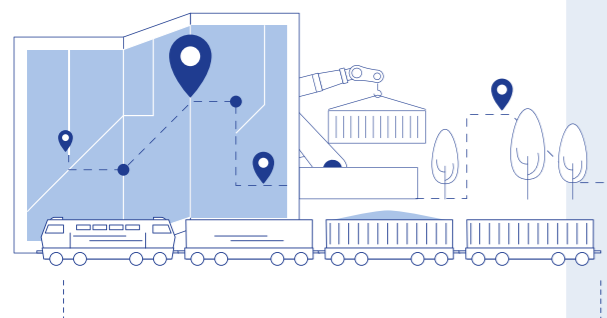
Pour transporter **12 000** passagers sur longue distance<sup>1</sup> :

- 1 Train** par heure et par sens
- 2 x 4 voies d'autoroute**

### ÉMISSIONS DE CO<sub>2</sub> par passager, sur un trajet Lille-Lyon<sup>5</sup>



## Transport ferroviaire de marchandises



### CAPACITÉ

Pour transporter **500 tonnes** de marchandises :

- 40 Camions<sup>3</sup>**
- 1 train de marchandises**

### ÉMISSIONS DE CO<sub>2</sub> A distance et à masse égales<sup>6</sup>,



# Les atouts du transport public urbain et du transport ferroviaire

## Transition écologique et inclusion sociale

Développer le transport public urbain et le transport ferroviaire est la meilleure manière de :

- permettre chaque jour à des millions de Français et d'Européens d'avoir accès à l'emploi, l'éducation, la santé, la culture et tout simplement d'aller faire leurs courses et voir leurs proches, quels que soient leur âge et leur situation ;
- protéger le pouvoir d'achat des ménages, avec des coûts des transports publics pour les ménages jusqu'à dix fois inférieurs à la voiture individuelle ;
- lutter contre la pollution qui cause 48 000 morts par an en France ;
- réduire la congestion routière dont l'impact environnemental, social et économique est estimé à 270 milliards d'euros par an dans l'UE ;
- désengorger les routes en transportant chaque jour par rail des millions de tonnes de marchandises ;
- et atteindre *in fine* les objectifs européens de neutralité carbone à l'horizon 2050.

## Développement économique des territoires et leadership industriel

Développer le transport public urbain et le transport ferroviaire est également la meilleure manière de :

- renforcer l'attractivité locale et contribuer au développement des activités économiques dans les territoires ;
- élargir les bassins d'emplois et multiplier les opportunités de recrutements à l'heure où près de 9 Français sur 10 estiment que les difficultés d'accès à la mobilité constituent un frein à l'emploi ;
- stimuler une filière industrielle stratégique constituée de champions français à l'international : ingénieries technique, juridique et financière ; industriels des matériels roulants (équipementiers et constructeurs de métros, tramways, trains, bus...), du génie civil, de la signalisation, des infrastructures ou des services (billettique, information voyageurs, MaaS, etc.) – en plus des opérateurs de transport public urbain et de transport ferroviaire qui pourvoient déjà à eux-seuls 260 000 emplois locaux et non délocalisables.

## Résilience

Développer le transport public urbain et le transport ferroviaire est aussi indispensable pour faire face aux crises. En effet, la résilience du secteur aussi bien face aux crises climatiques qu'aux risques de pandémies (cf. crise COVID) est un atout qu'il convient de mettre en avant.

### SOURCES :

1 Rapport de l'ART : scénarios de long terme pour le réseau ferroviaire français, juillet 2023, page 16 | 2 Agence I-Sustain |UTPF| 3 Alliance 4F | 4 CITEPA – SECTEN | 5 SNCF : méthodologie du calcul de l'empreinte carbone, septembre 2023 | 6 Remove - developpement-durable.gouv.fr, 2021





# L'UTPF PROPOSE AUX DÉCIDEURS QUATRE GRANDS AXES D'ENGAGEMENTS

## SYNTHÈSE DES PROPOSITIONS DE L'UTPF

### AXE 1

**Engagez-vous pour une mobilité au service de la planète et de la cohésion sociale**

**Proposition n°1** : reconnaître les bénéfices des transports publics urbains et ferroviaires à travers une grande Déclaration politique

**Proposition n°2** : faire du report modal vers les transports publics urbains et ferroviaires un objectif à part entière de la politique européenne du Green Deal

**Proposition n°3** : s'assurer que les futures politiques de l'UE concourent toutes au « choc d'offre » et donc au report modal vers les transports publics urbains et ferroviaires

**Proposition n°4** : faire du développement du fret ferroviaire une grande priorité du marché intérieur de l'UE

### AXE 2

**Engagez-vous pour un investissement en faveur des transports publics urbains et ferroviaires à la hauteur des enjeux**

**Proposition n°5** : augmenter les financements européens disponibles pour les transports publics urbains et ferroviaires

**Proposition n°6** : inciter et défendre un fléchage obligatoire des crédits ETS et d'autres ressources

**Proposition n°7** : mettre en place un véritable système de pollueur-payeur

### AXE 3

**Engagez-vous pour une mobilité plus intelligente**

**Proposition n°8** : booster l'innovation grâce à un partage efficace de bonnes pratiques

**Proposition n°9** : réaffirmer le rôle déterminant de l'augmentation de l'offre dans le report modal plutôt qu'une réponse exclusivement technologique

### AXE 4

**Engagez-vous pour la formation et les compétences de demain**

**Proposition n°10** : accroître le soutien financier (FSE) pour notre secteur sur la période post-2027

**Proposition n°11** : faciliter la mobilité européenne des apprentis

**Proposition n°12** : définir un cadre européen favorisant la féminisation de nos métiers



# Engagez-vous pour une mobilité au service de la planète et de la cohésion sociale



## Proposition n°1 :

### Reconnaître les bénéfices des transports publics urbains et ferroviaires à travers une grande Déclaration politique

Les transports publics urbains et ferroviaires sont un secteur essentiel pour la vie quotidienne des Européens, pour l'avenir de la planète, l'inclusion sociale, le développement économique des territoires et le leadership industriel de notre continent.

Fort de ce constat, l'UTPF encourage les décideurs européens à lancer une grande Déclaration politique européenne sur le modèle de la *European Cycling Declaration*. Au-delà des atouts du secteur, cette Déclaration pourrait énumérer des mesures concrètes pour stimuler les transports publics urbains et ferroviaires. L'objectif serait de guider les actions futures de l'UE pour atteindre les objectifs du Pacte vert pour l'Europe (*Green Deal*), de la Stratégie de mobilité durable et intelligente et du Plan d'action zéro pollution.

Dans le contexte économique actuel, les transports publics urbains et ferroviaires apparaissent comme des piliers essentiels, offrant bien plus que de simples moyens de déplacement. Ils représentent un véritable levier de cohésion sociale et territoriale au sein de l'Union. En connectant les territoires et en créant des liens entre les Européens, notre secteur contribue de manière significative à renforcer le tissu social de nos villes et de nos régions. Parallèlement, ils jouent un rôle déterminant pour le pouvoir d'achat des ménages en fournissant des alternatives abordables et efficaces à l'autosolisme, en réduisant les coûts liés à la possession d'un véhicule privé, tout en offrant un moyen d'accès à l'emploi, à l'éducation, aux services de santé et aux loisirs. Pour ces raisons, adopter une grande Déclaration politique européenne en faveur des transports publics urbains et ferroviaires serait

l'occasion non seulement de reconnaître leurs atouts pour nos sociétés mais aussi de fixer un cap décisif en matière de mobilité durable et inclusive.



## Proposition n°2 :

### Faire du report modal vers les transports publics urbains et ferroviaires un objectif à part entière de la politique européenne du Green Deal

Le président de la République a présenté lors du Conseil de planification écologique du 25 septembre 2023 le plan intitulé « *Mieux agir - La planification écologique* ». L'ambition du Gouvernement est de doter la France d'un « plan concret, collectif et crédible pour réussir sa transition écologique », basé sur « une cinquantaine de leviers identifiés » et « s'accompagnant d'actions concrètes dans toutes les dimensions de nos vies ». Au vu des émissions du secteur des transports, la mobilité apparaît comme le premier des 6 piliers thématiques de cette planification écologique<sup>3</sup>.

Point extrêmement important, le « report vers [...] les transports en commun » constitue le deuxième axe clé du volet « Mieux se déplacer ». Il en est de même pour le transport ferroviaire de marchandises dans le volet « Mieux produire » du plan.

<sup>3</sup><https://www.ecologie.gouv.fr/planification-ecologique-plan-action-acceler-ecologie>



Les Autorités françaises ont même défini des indicateurs concrets pour le suivi de la réalisation de ces objectifs de report modal, en l'occurrence le nombre de km-voyageurs en train par an (milliards) et le nombre de km-voyageurs en transport collectif urbain (millions).

Pour faire de cette ambition française une réalité européenne, l'UTPF invite les décideurs européens à faire du report modal de voyageurs et de marchandises un objectif à part entière de la politique européenne du *Green Deal*. Au plus haut niveau politique, l'Union européenne devrait en effet reconnaître le report modal vers les transports publics urbains et ferroviaires comme un levier indispensable de la décarbonation de notre continent et comme un objectif à poursuivre en soi.

Des objectifs chiffrés de report modal doivent donc être définis et mis en œuvre, non seulement pour le transport ferroviaire de marchandises et de passagers longue-distance, mais aussi pour les transports du quotidien. A cet égard, si l'UTPF salue les récentes initiatives législatives relatives au développement des nœuds urbains et des plans de mobilité durable (PMUD)<sup>4</sup>, il sera essentiel que ces plans nourrissent bien comme ambition première de favoriser les transports publics urbains et ferroviaires.

<sup>4</sup> « Plan de mobilité urbaine durable (PMUD), un document de planification stratégique de la mobilité visant à améliorer l'accessibilité de l'espace urbain fonctionnel et la mobilité à l'intérieur de celui-ci (y compris les zones de navettage) pour les personnes, les entreprises et les biens » [Proposition de la Commission européenne de révision du Règlement réseau transeuropéen de transport (RTE-T)]

<sup>5</sup> Le train est déjà largement compétitif pour les trajets de moins de 3h. Il convient maintenant de Les parts de marché sont à aller chercher entre 3 et 5h (Amsterdam, Milan, Zurich, Francfort...).

Enfin, pour assurer un suivi sur le terrain de la bonne mise en œuvre de ces objectifs chiffrés de report modal, il sera nécessaire de définir et communiquer annuellement des indicateurs, à l'instar de l'évolution de la part modale de la voiture individuelle dans les déplacements ou encore, pour le transport international de voyageurs, de l'évolution de la part modale de l'avion sur des trajets de moins de 4 heures en train<sup>5</sup>.



## Proposition n°3 :

### S'assurer que les futures politiques de l'UE concourent toutes au « choc d'offre » et donc au report modal vers les transports publics urbains et ferroviaires

L'UTPF soutient l'objectif des décideurs européens de faire de l'Europe le premier continent neutre pour le climat d'ici à 2050. Elle salue et prend part à l'ensemble des initiatives et des mesures qui vise à atteindre cet objectif et à limiter le changement climatique. Toutefois, au stade de la définition de ces politiques, il est impératif de s'assurer, lors de leur évaluation *ex-ante*, que ces politiques concourent à renforcer l'offre de transports publics urbains et ferroviaires et non pas à pénaliser notre secteur.



Prenons un exemple concret concernant les transports publics urbains. La Commission européenne a publié le 14 février 2022 une proposition législative visant à imposer dès 2030 la commercialisation (et donc l'achat) de bus urbains neufs zéro-émission (donc électriques ou à hydrogène, tous deux beaucoup plus onéreux). L'UTPF s'est immédiatement mobilisée pour alerter sur les conséquences potentielles de ce Règlement UE car de nombreuses collectivités, en particulier petites et moyennes, ne pourront pas procéder aux investissements imposés, que ce soit pour l'acquisition des bus électriques ou pour les infrastructures requises.

Cette situation fera peser une contrainte très forte sur l'offre même de services sur leurs réseaux de transport public, au risque de perdre des voyageurs qui basculeraient vers la voiture individuelle. Ce serait un report modal inversé. L'UTPF regrette que dans son évaluation *ex-ante*, la Commission européenne n'ait pas anticipé ce risque et n'ait pas reconnu que, même avec des solutions de mobilité à faibles émissions, notre secteur réduit déjà considérablement l'empreinte carbone des utilisateurs en offrant des solutions alternatives aux voitures particulières individuelles. Dans ce cas précis, les autobus sont bien des services d'intérêt général qui, en limitant le nombre de voitures sur les routes, contribuent à la réduction des émissions de CO<sub>2</sub>.

Prenons un autre exemple dans le champ du transport ferroviaire avec les velléités de la Commission européenne d'imposer l'anglais comme langue unique pour les conducteurs de trains. Si cette mesure est déjà appliquée dans le secteur aérien, elle n'est en revanche pas adaptée et réaliste pour le secteur ferroviaire (cf. coûts inhérents au recrutement et à la formation, coûts nécessaires au maintien des compétences, difficultés pour former l'ensemble des acteurs, ...). Si la Commission a pour objectif louable de favoriser le trafic ferroviaire transnational, une application uniforme de cette exigence linguistique risque au contraire de mettre en difficultés les entreprises du secteur et donc l'offre de services.

**Proposition n°4 :**

**Faire du développement du fret ferroviaire une grande priorité du marché intérieur de l'UE**

En 2020, le transport routier représentait encore plus des trois-quarts (74,4 % du transport intérieur de marchandises de l'UE alors que le transport ferroviaire en représentait 16,1 % (sur la base des tonnes-kilomètres effectuées). Le fret ferroviaire est pourtant un levier indispensable pour la décarbonation des mobilités car il dispose de très nombreux atouts qui le rendent environnementalement plus vertueux que le transport routier.

A cet égard, l'UTPF propose aux décideurs européens de **prendre des mesures clés pour encourager le fret ferroviaire et le transport combiné**, à l'instar de l'obligation de connexions multimodales pour les nouvelles plateformes de logistique de plus de 5000 m<sup>2</sup>.

L'UTPF invite également les décideurs réfléchir à **l'élaboration de nouvelles règles en matière d'aides d'État à destination des entreprises ferroviaires de fret**. Plusieurs raisons militent en ce sens : d'une part, la concurrence des autres modes – qui n'internalisent pas tous leurs coûts externes – rend impossible toute répercussion des coûts de production élevés du fret ferroviaire sur les prix proposés aux clients ; et d'autre part, l'obsolescence de certaines infrastructures ferroviaires est un frein durable au report modal pour répondre en capacité et en qualité aux besoins des entreprises ferroviaires de fret. Cette révision des règles en matière d'aides d'État pourrait aussi inclure une compensation de service public sur la base d'obligations de service public (OSP) clairement définies et qui pourrait être un bon outil d'incitation au report modal. L'UTPF propose en ce sens aux décideurs européens de permettre la mise en place d'OSP de fret ferroviaire afin de pallier les défaillances du marché.

Enfin, le coût de l'énergie demeure une problématique majeure pour les entreprises de fret ferroviaire et l'UTPF encourage les décideurs européens à permettre l'intégration de la variation des coûts de l'énergie dans les factures du transport ferroviaire comme cela existe au niveau du transport routier. C'est une question de concurrence loyale entre les modes de transport.



**Engagez-vous**  
pour un investissement en faveur des transports publics urbains et ferroviaires à la hauteur des enjeux

**Proposition n°5 :**

**Augmenter les financements européens disponibles pour les transports publics urbains et ferroviaires**

L'UTPF appelle les décideurs européens à accroître les financements de l'Union européenne pour notre secteur. Dans le cadre de l'évaluation à mi-parcours de la période 2021-2027 et des négociations préparatoires à la période post-2027, déjà engagées, nous appelons en particulier à une **allocation significative des Fonds structurels** [en l'occurrence du Fonds Européen de Développement Régional (FEDER)], du Mécanisme pour l'Interconnexion en Europe (MIE), et des Programmes Horizon Europe, LIFE et Digital Europe.

**Renforcer l'utilisation du Fonds Européen de Développement Régional (FEDER) pour la mobilité durable**

L'UTPF souhaite que l'Union européenne renforce l'utilisation du FEDER pour soutenir la transition vers une mobilité durable dans les régions françaises. En incluant de manière plus large les projets de transports publics urbains et ferroviaires dans la contractualisation Commission européenne/Etats/Régions des Fonds FEDER, il sera possible de renforcer l'accessibilité, favoriser l'innovation au service des usagers et chargeurs sous toutes ses formes, réduire les disparités régionales, et promouvoir des pratiques de mobilité respectueuses de l'environnement.

**Développer les infrastructures grâce au Mécanisme pour l'Interconnexion en Europe (MIE)**

L'UTPF demande une **intensification des investissements du MIE dans les infrastructures liées aux transports publics urbains et ferroviaires**, tant au niveau du réseau central (*Core Network*) que du réseau global (*Comprehensive Network*) ou encore dans les nœuds urbains (*Urban Nodes*). En ciblant spécifiquement les projets visant à moderniser les réseaux (cf. modernisation des gares et des pôles d'échanges multimodaux), à introduire des technologies écologiques, et à améliorer l'intermodalité, le MIE peut jouer un rôle crucial dans la création de systèmes de transport urbains et ferroviaires plus efficaces et durables. Plus spécifiquement, l'UTPF encourage les décideurs européens à élargir le champ du MIE pour permettre de financer des programmes de régénération du réseau ferroviaire (études et travaux), des projets de développement du rail urbain (métro/trams/trains locaux) ainsi que des projets liés à l'adaptation des infrastructures et du matériel roulant pour faire face au changement climatique.

Pour renforcer les capacités de financières de ce mécanisme l'UTPF encourage un **fléchage des ressources propres de l'Union, telles que les recettes issues du système d'échange de quotas d'émissions (ETS) ou le mécanisme d'ajustement carbone aux frontières (MACF)**, en s'appuyant sur le modèle du Fonds d'innovation.







### ● Soutenir les efforts d'innovation grâce au Programme Horizon Europe

L'UTPF recommande un **renforcement des investissements du Programme Horizon Europe pour stimuler la R&D et favoriser le déploiement des innovations** dans le secteur des transports publics urbains et ferroviaires. En facilitant la collaboration entre les opérateurs et les industriels, ce programme peut accélérer l'exploration de nouvelles technologies, l'adoption de technologies vertes (matériel roulant plus performant), de solutions intelligentes, sûres et contribuer au développement serviciel.

### ● Accélérer la transition écologique avec le Programme LIFE

L'UTPF préconise un fléchage accru des Fonds du programme LIFE pour accélérer la transition écologique dans le secteur des transports publics urbains et ferroviaires. Ce programme devrait en effet jouer un rôle bien plus important en soutenant les projets de transports publics et ferroviaires pour

« faciliter la transition vers des technologies plus vertes, des solutions écologiques et soutenir la transition vers une mobilité zéro émission réduisant le CO<sub>2</sub> »<sup>6</sup>.

### ● Favoriser la numérisation avec le Programme Digital Europe

L'UTPF en appelle à une plus grande mobilisation du Programme Digital Europe pour soutenir davantage la numérisation du secteur des transports publics urbains et ferroviaires. En effet, les possibilités de financement de ce programme restent larges et ce programme pourrait par exemple soutenir le **développement de solutions numériques intelligentes, la digitalisation et la protection des données ou la création d'infrastructure numérique** harmonisée pour une mobilité plus efficace.

En complément des programmes de subvention, l'UTPF invite également les décideurs européens à s'assurer que les politiques de financement de la Banque Européenne d'Investissement (BEI) soutiennent en priorité les projets dans le champ des transports publics urbains et ferroviaires. Il est important de conforter la BEI dans son rôle de banque du climat en renforçant ses actions en faveur du report modal vers les transports publics urbains et ferroviaires.

<sup>3</sup> <https://www.ecologie.gouv.fr/programme-europeen-financement-life>



### Proposition n°7 :

## Mettre en place un véritable système de pollueur-payeur

L'UTPF souhaite alerter les décideurs européens sur **l'importance pour chacun des modes de transport de compenser ses externalités négatives**. Dans le cas de la France, les utilisateurs de la route ne payent qu'en partie leurs externalités et l'usage de l'infrastructure.

L'UTPF appelle les décideurs européens à mettre en place un système qui tienne compte des émissions de carbone et de l'impact environnemental spécifique à chaque mode de transport. Il est urgent d'établir une équité entre les modes et d'appliquer une taxation juste et loyale.

Cette proposition favorisera la transition vers des modes plus durables, et les ressources issues de ce système devraient être directement réinvesties dans le développement des transports publics urbains et ferroviaires.

Au-delà de cette question de pollution, l'UTPF appelle les décideurs européens à mener une grande réflexion plus large sur l'internalisation des coûts externes comme la congestion, le bruit ou encore la consommation d'énergie.



### Proposition n°6 :

## Inciter et défendre un fléchage obligatoire des crédits ETS et d'autres ressources

L'UTPF encourage les décideurs européens à défendre un fléchage obligatoire au niveau national de certaines ressources issues de mécanismes européens au profit des transports publics urbains et ferroviaires.

En effet, de nombreux textes européens introduisent des dispositions qui génèrent des nouvelles ressources. C'est notamment le cas de la Directive Eurovignette ou encore la Révision du système d'échange de quotas d'émission de l'UE (ETS).

Dans le cadre des précédentes négociations entre le Parlement européen et le Conseil sur la réforme du système ETS, les Etats membres se sont opposés à la proposition du Parlement européen visant à allouer obligatoirement 10 % des revenus générés par la mise aux enchères des quotas ETS au développement des transports publics. Le texte adopté au final ne contient pas ce dispositif que l'UTPF avait appelé de ses vœux.

### Nous continuons donc de plaider en faveur d'un fléchage contraignant, obligeant l'allocation des ressources générées par les mécanismes européens au développement et à l'amélioration des transports publics urbains et ferroviaires.

Cette démarche contribuera à renforcer la connectivité, à réduire les émissions de carbone et à améliorer la qualité de vie dans nos villes et régions. Dans cette optique, il conviendrait également d'assurer la transparence et la responsabilité dans l'utilisation des ressources allouées. Un suivi régulier et une évaluation transparente garantiront que ces Fonds contribuent de manière significative au renforcement de l'offre de transports publics urbains et ferroviaires.



## Engagez-vous pour une mobilité plus intelligente

**Proposition n°8 :**

### Booster l'innovation grâce à un partage efficace de bonnes pratiques

L'UTPF défend ardemment la promotion de l'innovation au sein du secteur des transports. Notre proposition est **d'encourager un échange dynamique de bonnes pratiques, axé notamment sur les enjeux de billettique et d'utilisation des données.**

Nous appelons les décideurs européens à soutenir activement les initiatives facilitant le partage des réussites et des leçons apprises entre les opérateurs de transport à travers l'Union européenne. En favorisant cette collaboration, nous pouvons accélérer le déploiement de solutions innovantes.

**Proposition n°9 :**

### Réaffirmer le rôle déterminant de l'augmentation de l'offre dans le report modal plutôt qu'une réponse exclusivement technologique

L'UTPF reconnaît les plus-values et les avantages que peuvent revêtir la numérisation des services et les innovations qui en découlent. Toutefois, il est important de ne pas céder au « mirage technologique », ou à l'idée que des plateformes numériques permettront de résoudre à elles seules l'ensemble des problèmes de mobilité dans l'Union. Ces plateformes contribuent à inciter l'utilisateur à opter pour des transports collectifs, mais elles ne pourront pas créer davantage d'offre, elles ne feront que refléter l'offre existante. Leurs développement ne doit donc pas se faire au détriment du développement des offres de transports.

L'investissement dans l'infrastructure et le matériel roulant doit rester la priorité centrale. Le plus crucial pour l'utilisateur est de bénéficier d'une offre de transport qui soit pertinente (suffisante, bien cadencée et fiable) et attractive. Ce constat se retrouve dans les récents résultats de l'Observatoire de la mobilité (2023) où 74 % des utilisateurs de voiture considèrent qu'une offre de transport insuffisante est le premier frein du recours aux transports collectifs.

## Engagez-vous pour la formation et les compétences de demain

**Proposition n°10 :**

### Accroître le soutien financier (FSE) pour notre secteur sur la période post-2027

Pour assurer un développement durable et inclusif de notre secteur, l'UTPF appelle les décideurs européens à soutenir **l'accroissement des opportunités offertes par le Fonds Social Européen (FSE) pour la période post-2027.**

L'UTPF préconise ainsi d'orienter une part des financements du FSE vers des programmes de formation spécialisés, adaptés aux besoins émergents de notre secteur et à l'évolution du paysage de ses acteurs. Cela favorisera le développement de compétences spécifiques, et permettra d'accroître l'employabilité des travailleurs dans les domaines de la maintenance, de la conduite et de la gestion des transports publics urbains et ferroviaires.

Ces ressources issues du FSE permettront de promouvoir le recrutement et l'avancement professionnel au sein des entreprises de transports publics urbains et ferroviaires grâce à des initiatives visant à atténuer les disparités d'accès à la formation et à accompagner les personnes en situation de précarité ou d'exclusion pour trouver un emploi stable dans notre secteur.

L'UTPF souhaite également rappeler que la problématique de la gestion des âges et de la seconde partie de carrière (mobilité intra entreprise, réorientation, ...) reste centrale dans notre secteur et que le FSE devrait permettre de répondre à ces défis.

En défendant cette proposition, les décideurs européens démontreront leur engagement pour une Europe durable et inclusive où le FSE sera utilisé comme un vecteur de progrès dans notre secteur. Cette proposition permettra de créer un avenir où les transports publics urbains et ferroviaires jouent un rôle central dans la construction d'une société européenne plus équitable, dynamique et écologiquement responsable.



**Proposition n°11 :**

**Faciliter la mobilité européenne des apprentis**

L'UTPF rappelle aux décideurs européens qu'il est important d'encourager la mobilité européenne des apprentis afin d'enrichir leurs compétences professionnelles, de favoriser la diversité et de renforcer la cohésion européenne. Dans un contexte de pénurie des compétences, la création d'un réservoir européen de talents est une opportunité pour nos secteurs en tension.

Pour ce faire, l'UTPF recommande la mise en place d'un cadre européen harmonisé qui permettra de favoriser les échanges et un accompagnement renforcé des entreprises. En effet, il existe encore aujourd'hui trop de freins et de barrières à la mobilité (suspension du contrat d'apprentissage pour les mobilités longues). Comme cela est souligné par le rapport de l'ancien eurodéputé Jean Arthuis à la ministre du Travail, Muriel Pénicaud<sup>7</sup>, en France, le cadre législatif français assure une couverture sociale identique pour les apprentis et les salariés. Toutefois, « lorsque l'apprenti signera un contrat de travail avec une entreprise d'accueil européenne, il sera alors considéré comme salarié dans cette entreprise et relèvera de la législation sociale du pays d'accueil. Il bénéficiera donc, le temps de sa mobilité, de la couverture sociale d'un salarié dans ce pays ».<sup>8</sup> Néanmoins, comme le souligne le rapport du fait de l'absence de statut uniforme des apprentis au sein de l'UE, il arrive que l'apprenti soit considéré comme un étudiant et ne conserve donc pas les avantages de la couverture d'un salarié et ne dispose donc plus de la même couverture sociale.

De fait, un cadre européen permettrait de palier ce problème et de facto, augmenter la mobilité européenne des apprentis.

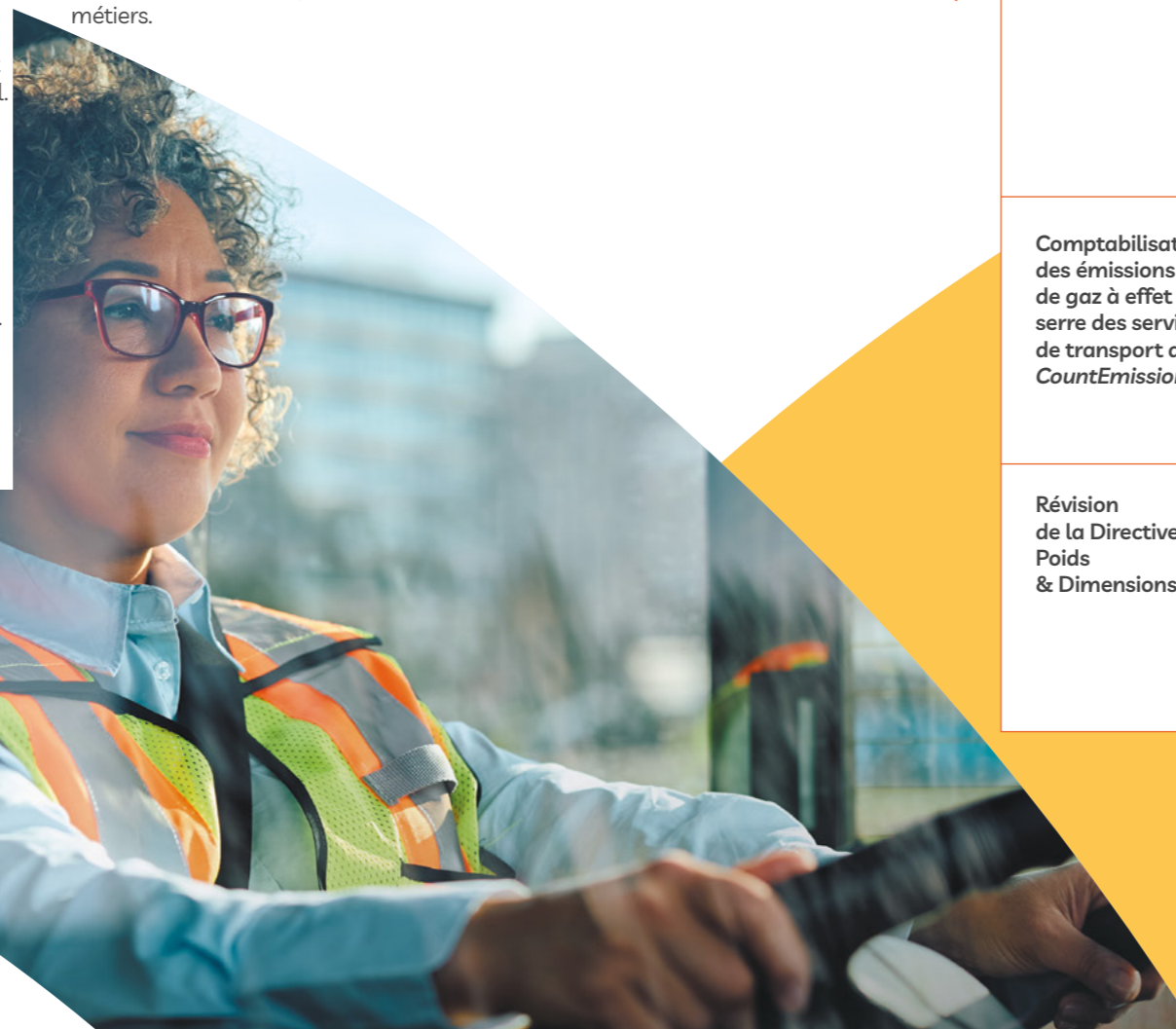
**Proposition n°12 :**

**Définir un cadre européen favorisant la féminisation de nos métiers**

L'UTPF est convaincue que le secteur des transports publics urbains et ferroviaires peut être attirant pour les femmes. Toutefois, les contraintes inhérentes au métier (comme les horaires de nuit, les horaires décalés, le travail le week-end) peuvent rendre les conditions de travail peu attrayantes. A cela s'ajoute un univers « masculin » du secteur qui peut aussi freiner la volonté de certaines femmes de rejoindre la profession.

Ce faisant, l'UTPF encourage les décideurs européens à définir un cadre général et des grandes orientations pour faciliter les conditions de travail au sein de la profession (aide à la garde d'enfants, accès sanitaires...). Ce cadre général devra aussi s'accompagner de financements afin d'assurer la concrétisation des mesures.

Par ailleurs, l'UTPF incite les décideurs européens à promouvoir l'échange de bonnes pratiques entre les pays. À travers la création d'une instance de discussions, les acteurs du secteur pourraient communiquer sur leurs solutions ou leurs méthodes pour orienter davantage de femmes vers leurs métiers.



**Points d'alertes de l'UTPF sur les textes en négociations ou à venir**

Nom du texte	Nature du texte	Objectifs + points d'attention UTPF	Etat d'avancement
Règlement relatif à l'utilisation des capacités d'infrastructure ferroviaire dans l'espace ferroviaire unique européen dit Règlement sur la gestion de la capacité.	Règlement	<p><b>Objectifs :</b> proposer des nouvelles mesures pour mieux gérer et coordonner le trafic ferroviaire européen.</p> <p>Accroître la disponibilité des infrastructures grâce à de meilleurs processus de planification et de répartition et à une meilleure coordination transfrontalière.</p> <p>⚠ Eviter le risque de rigidification du processus, d'inadaptation des sillons aux besoins et de gâchis de capacité.</p> <p>⚠ Encourager le renforcement de la coopération et de la coordination des gestionnaires d'infrastructures européens pour la planification, l'attribution et la gestion des sillons internationaux dans la perspective de créer de réels corridors de transports ferroviaires de voyageurs européens.</p>	Début des négociations interinstitutionnelles (en attente de la position du Conseil et du Parlement européen)
Comptabilisation des émissions de gaz à effet de serre des services de transport dit CountEmissionEU	Règlement	<p><b>Objectif :</b> proposer une méthodologie commune pour quantifier les émissions de GES des services de transport dans les différents modes.</p> <p>⚠ S'assurer que la comptabilisation des émissions soit obligatoire et concerne tous les modes de transport.</p>	Début des négociations interinstitutionnelles (position du Conseil adoptée et en attente de la du Parlement européen)
Révision de la Directive Poids & Dimensions	Directive	<p><b>Objectif :</b> clarifier les règles relatives à l'utilisation de camions plus longs et/ou plus lourds dans les opérations transfrontalières</p> <p>⚠ Eviter un report modal inversé du rail vers la route</p>	Début des négociations interinstitutionnelles (en attente de la position du Conseil et du Parlement européen)

<sup>7</sup> Jean Arthuis, « Erasmus Pro : relever les freins à la mobilité des apprentis en Europe, Rapport à Muriel Pénicaud, ministre du travail, janvier 2018.

<sup>8</sup> Ibid.



Nom du texte	Nature du texte	Objectifs + points d'attention UTPF	Etat d'avancement
Révision de la Directive transport combiné	Directive	<p><b>Objectif :</b> favoriser le report du fret de la route vers les transports ferroviaires, maritimes et fluviaux en permettant le soutien à des mesures nationales favorables à ces derniers modes.</p> <p>⚠ Renforcer le texte pour promouvoir des mesures plus fortes.</p>	Début des négociations interinstitutionnelles (en attente de la position du Conseil et du Parlement européen)
Espace européen commun de données mobilités	Communication	<p><b>Objectif :</b> faciliter l'accès aux données, leur mise en commun et leur partage pour des transports plus efficaces, plus sûrs, plus durables et plus résilients.</p> <p>⚠ S'assurer que le texte ne crée pas de nouvelles obligations pour les opérateurs.</p>	Texte publié par la Commission européenne le 29 novembre
Révision du cadre réglementaire sur les droits des passagers	Règlement	<p><b>Objectif :</b> garantir la résilience des droits des passagers face à des perturbations importantes des déplacements, y compris les possibilités de billets multimodaux.</p> <p>⚠ Promouvoir les approches contractuelles existantes et prendre en compte les contraintes propres à tous les modes.</p>	Début des négociations interinstitutionnelles (en attente de la position du Conseil et du Parlement européen)
Révision de la Directive conducteurs de train	Règlement ou Directive ?	<p><b>Objectif :</b> simplifier la certification de conducteurs de train et faciliter les opérations transfrontières.</p> <p>⚠ Maintenir la dualité licence/attestations complémentaires, ne pas imposer une langue unique opérationnelle.</p>	Texte à venir (probable publication par la Commission européenne début 2024)
Services multimodaux numériques de mobilité (« MDMS / Multimodal digital mobility services »)	Règlement	<p><b>Objectif :</b> créer un cadre juridique pour une billetterie multimodales à l'échelle de l'UE.</p> <p>⚠ Promouvoir le cadre national existant en France et l'article 28 de la LOM. Cet article énumère des obligations comme la sélection non-discriminatoire des services de transports, la communication de certaines données au gestionnaire de services ou à la collectivité compétente, ou encore l'obligation de conclure un contrat entre le service numérique multimodal et le service de transport, définissant les modalités techniques et financières de vente des services.</p>	Texte à venir (probable publication par la Commission européenne fin 2024)

Nom du texte	Nature du texte	Objectifs + points d'attention UTPF	Etat d'avancement
<i>In vehicle data</i>	Règlement	<p><b>Objectif :</b> garantir l'accès aux données des véhicules. Il s'agit des données générées au cours des services d'exploitation et de maintenance que les opérateurs effectuent quotidiennement.</p> <p>⚠ Garantir l'exploitation et la gestion efficace des véhicules à travers un accès direct des opérateurs de transport aux données relatives aux véhicules.</p> <p>⚠ S'assurer que les gestionnaires de flotte soient traités différemment des propriétaires de voitures privées car, contrairement à eux, les gestionnaires de flotte effectuent leur propre maintenance pour différents véhicules et utilisent les données pour l'amélioration interne et la gestion de leurs services, pour lesquels un accès direct aux données, y compris les données brutes, sont nécessaires.</p>	Texte à venir
Révision de la Directive véhicules propres	Directive	<p><b>Objectif :</b> fixer de nouvelles obligations en matière de renouvellement des flottes de transport public.</p> <p>⚠ S'assurer que le mix énergétique zéro et bas carbone reste une option possible pour le bus.</p>	Révision à venir en raison du nouveau Règlement des normes d'émissions de CO <sub>2</sub> pour les véhicules lourds
Révision du nouveau Règlement normes d'émissions de CO <sub>2</sub> pour les véhicules lourds	Règlement	<p><b>Objectif :</b> imposer des normes d'émissions de CO<sub>2</sub> plus strictes pour les véhicules lourds afin de réduire les émissions du secteur et améliorer la qualité de l'air.</p> <p>⚠ S'assurer d'un cadre plus souple pour les autobus urbains (maintenir le report à 2035 de l'objectif de 100 % de bus urbains neufs zéro-émission pour les futures acquisitions, assouplir l'objectif intermédiaire fixé pour 2030, introduire une dérogation pour les bus biogaz).</p>	Révision en 2027
Révision Règlement sur les obligations de service public (OSP)	Règlement	<p><b>Objectif :</b> fixer les conditions d'octroi de compensations ou de droits exclusifs aux opérateurs de transport par les autorités publiques pour la fourniture de services publics de transport d'intérêt général qui ne seraient autrement pas rentables sur le plan commercial.</p> <p>⚠ Assurer une stabilité législative et rappeler que le secteur est satisfait de ce texte, et qu'il est crucial de ne pas toucher à son caractère équilibré et efficient.</p>	Risque de révision



# NOTES



**Florence Sautejeau**  
Déléguée générale de l'UTPF  
[fsautejeau@utpf-mobilites.fr](mailto:fsautejeau@utpf-mobilites.fr)  
+33 (0)1 48 74 73 67

**Jean-Philippe Peuziat**  
Directeur du département  
des Affaires publiques  
[jppeuziat@utpf-mobilites.fr](mailto:jppeuziat@utpf-mobilites.fr)  
+33 (0)1 48 74 73 49

**Arthur Marsande**  
Chargé de mission  
Affaires européennes  
[amarsande@utpf-mobilites.fr](mailto:amarsande@utpf-mobilites.fr)  
+33 (0)1 48 74 73 07







**in X** [utpf-mobilites.fr](https://www.utpf-mobilites.fr)

Union des Transports Publics et Ferroviaires  
17, rue d'Anjou - 75008 Paris  
[communication@utpf-mobilites.fr](mailto:communication@utpf-mobilites.fr)