

Le FLASH ECO-MOB suit la tendance des trois indicateurs principaux du transport public urbain (kilomètres, voyages, recettes). Il présente aussi des données marquantes du secteur des transports.

### Conjoncture des transports urbains (hors Île-de-France)

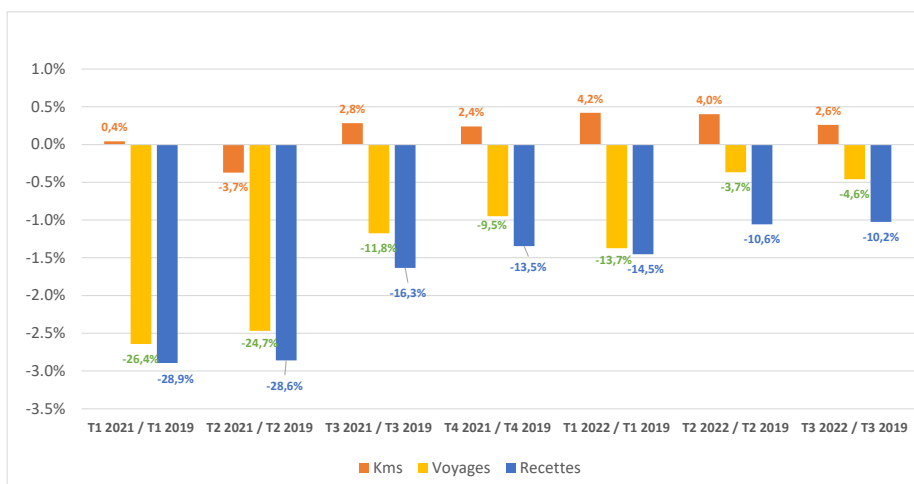
#### Indicateurs de l'activité au 30 septembre 2022

Variation du cumul 2022 / cumul 2019 (de janvier à septembre)	Production (Km)	Trafic (Voyages)	Recettes
Réseaux de Plus de 250 000 habitants	↗ 3,5%	↘ -7,7%	↘ -12,9%
Réseaux de 100 000 à 250 000 hab.	↗ 4,1%	↘ -5,6%	↘ -3,9%
Réseaux de Moins de 100 000 habitants	↗ 3,6%	↘ -12,3%	↘ -5,7%
<b>Ensemble (Moyenne)</b>	↗ <b>3,6%</b>	↘ <b>-7,5%</b>	↘ <b>-11,8%</b>

Sur les 9 premiers mois de l'année 2022 comparée à 2019, on observe une augmentation de 3,6 % de l'offre du transport. Cette hausse soutenue est par ailleurs partagée par toutes les catégories de réseaux. Elle témoigne de la volonté des AOM d'offrir des solutions de mobilité pour tous alors que le pouvoir d'achat est mis à mal. Le fait que le trafic et les recettes restent bien en deçà des valeurs de 2019, avec -7,5% pour le trafic et -11,8% pour les recettes laisse cependant planer un risque de réduction de l'offre à moyen terme faute de moyens pour la financer.

#### Evolution trimestrielle des indicateurs

(toutes classes confondues - Année de référence 2019)



Le bilan du troisième trimestre 2022 pour les transports publics urbains en province rompt avec la tendance de retour à la normale de l'activité après la crise sanitaire. Le trafic, qui rattrapait lentement ses niveaux de 2019 depuis un an, s'en est éloigné (-4,6% à T3 2022 comparé à 2019) tandis que les recettes s'inscrivent durablement en retrait de l'ordre de 10% (-10,2% à T3 2022 comparé à 2019). Du côté de l'offre, qui avait dépassé son volume de pré-crise dès le 3<sup>ème</sup> trimestre 2021, là aussi la tendance est rompue, avec une hausse de 2,6% contre 4% au trimestre précédent. Faute de recettes suffisantes et face à la flambée des coûts de l'énergie, il est à craindre que les réseaux aient commencé à réduire leurs services.

### Info Chiffres

- Les résultats de l'enquête du Parc de Véhicules au 1<sup>er</sup> janvier 2022 mettent en évidence la poursuite de la mue énergétique des services publics urbains participant ainsi aux enjeux de la transition énergétique et à leur décarbonation. En deux ans, la part des véhicules à énergie alternative au tout gazole est passée de 30 à 40 %.

[UTP – 18 octobre 2022](#)

- Si les émissions de gaz à effet de serre se maintiennent au même niveau, la température moyenne de l'Hexagone pourrait être supérieure de 3,8 °C en 2100 par rapport au début du XX<sup>e</sup> siècle.

[Le Monde – 20 octobre 2022](#)

- Face à une facture d'énergie en forte augmentation, les régions vont être contraintes d'augmenter les tarifs des TER au 1<sup>er</sup> janvier ou au printemps prochain, voire limiter la fréquence et la vitesse des trains. Les hausses des factures des énergies se situent entre 10 et environ 30 %.

[Le Parisien – 1er novembre 2022](#)

- L'UTP salue la volonté du Président de la République de renforcer les transports publics, à travers aussi bien son souhait de développer un réseau de RER dans 10 grandes métropoles que de préserver et revitaliser les petites lignes ferroviaires.

[TF1 INFO – 27 novembre 2022](#)

[Communiqué de Presse UTP](#)

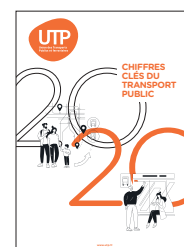
- Pour la cérémonie de ses vœux, l'UTP accueille près de 400 personnes, en présence du Ministre des Transports, de la Ministre de la Formation, de députés, de sénateurs et des dirigeants des grandes entreprises de transport entre autres.

[News Tank Mobilités - 13 janvier 2023](#)

[UTP - 12 janvier 2023](#)

[Communiqué de Presse UTP](#)

### Docuthèque UTP



L'UTP a édité sa brochure annuelle, "Les chiffres clés du transport public 2020". Les données enregistrées des réseaux retracent l'impact de la crise sanitaire ...

... pour en savoir plus [www.utp.fr](http://www.utp.fr)

#### SMIC brut

1<sup>er</sup> janv. 2023 : **11,27 € horaire**  
et **1 709,28 € mensuel**

#### Plafond Sécurité Sociale

1<sup>er</sup> janv. 2023 : **3 666 € mensuel**  
**43 992 € annuel**

### Statistiques du secteur des Transports

#### Conjoncture de la Mobilité

Valeurs CVS-CJO par rapport au trimestre précédent (Evolution en pourcentage)	2021 T4	2022 T1	2022 T2	2022 T3
INDICE GLOBAL D'ACTIVITE TRANSPORT DE VOYAGEURS	8,6 %	3,0 %	8,1 %	1,1 %
TRANSPORT EN COMMUN ILE DE FRANCE	1,4 %	-2,6 %	13,5 %	1,1 %
TRANSPORT FERROVAIRE DE VOYAGEURS (HORS ILE DE FRANCE)	3,8 %	-0,9 %	21,7 %	-2,0 %
EMPLOI SALARIE TRANSPORT URBAIN DE VOYAGEURS	0,5 %	0,7 %	0,0 %	0,8 %
<b>Zoom sur des indicateurs de mobilité</b>				
IMMATRICULATIONS AUTOMOBILES NEUVES	-6,3 %	-3,5 %	1,0 %	12,0 %
LIVRAISON DE CARBURANT ESSENCE	-1,3 %	-1,4 %	0,8 %	3,0 %
LIVRAISON DE CARBURANT GAZOLE	-1,1 %	-1,1 %	-1,2 %	0,3 %

**i** SDES, RATP, SNCF, CPDP - 3<sup>ème</sup> trimestre 2022

### Info Mobilité

#### Mobilisation générale pour le recrutement rapide de conductrices et de conducteurs de bus, tram et métro !



Le 1<sup>er</sup> décembre dernier, Olivier Dussopt, Ministre du Travail, du Plein Emploi et de l'Insertion, Clément Beaune, Ministre délégué chargé des Transports, Jean Bassères, Directeur général de Pôle emploi, et Marie-Ange Debon, Présidente de l'UTP, ont signé des engagements pour faciliter les recrutements dans notre secteur...

... pour en savoir plus  
[www.utp.fr](http://www.utp.fr)

### Taux Inflation

En France, l'inflation s'est hissée à **5,9%** en **décembre 2022** par rapport à décembre 2021. Elle atteint 5,2% en moyenne annuelle. L'indice des prix à la consommation (IPC) en France s'établit à 113,42 points en décembre 2022 (base 100 en 2015).

### Taux Croissance

Si le PIB renseigne sur la richesse d'un pays, sa variation permet de mesurer le taux de croissance économique sur une période donnée.

Au **3<sup>ème</sup> trimestre 2022**, le produit intérieur brut (PIB) ralentit après le rebond enregistré au trimestre précédent (**+0,2 % en volume**, après +0,5 %). La consommation des ménages est quasi stable (-0,1 % après +0,4 %), tirée vers le bas par leur consommation en biens.

### Taux Confiance des ménages

L'indicateur de confiance des ménages prend le pouls de la population depuis 1958.

Cet indicateur mensuel du moral de la population consumériste est également un bon indicateur pour les responsables politiques.

En **décembre 2022**, la confiance des ménages est quasi stable. **À 82**, l'indicateur qui la synthétise baisse d'un point et reste bien au-dessous de sa moyenne de longue période (100 entre janvier 1987 et décembre 2022).

### Taux Chômage

Au **3<sup>ème</sup> trimestre 2022**, le nombre de chômeurs au sens du Bureau international du travail (BIT) diminue de 17 000 par rapport au trimestre précédent, et s'établit à 2,3 millions de personnes. Le taux de chômage au sens du BIT est ainsi quasi stable (-0,1 point) à **7,3%** de la population active en France (hors Mayotte). Il oscille entre 7,3 % et 7,4 % depuis le 4<sup>ème</sup> trimestre 2021, à un niveau inférieur de 0,7 point à celui du 3<sup>ème</sup> trimestre 2021 et de 0,9 point à celui d'avant la crise sanitaire (fin 2019).

**i** INSEE

### FLASH ECO-MOB

UTP - Département des Affaires Economiques, Techniques et Prospective

#### CONTACTS :

Stéphanie Lopes d'Azevedo +33 (0)1 48 74 73 31 - slazevedo@utp.fr  
Hubert Richard +33 (0)1 48 74 73 23 - hrichard@utp.fr

Conception graphique  
et réalisation :

Véronique Theroux +33 (0)1 48 74 73 26 - vtheroux@utp.fr

